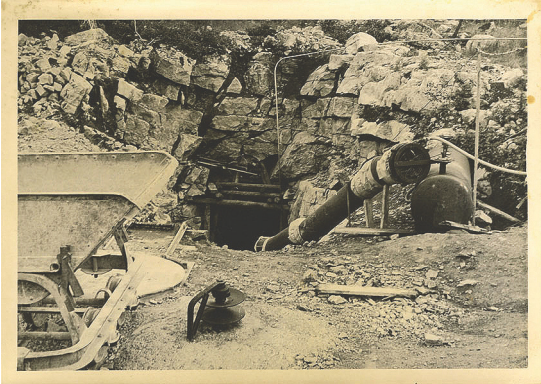


# Prêt pour une expédition de plus de 50 ans !

Percement du tunnel d'accès



Dans les années 50, Christian Bouquet et André Marti, alors membres de la Société de Spéléologie et Préhistoire Gard Ardèche (SSPGA) découvrent dans le cadre d'une mission, une branche de la Grotte de la Cocalière et l'aménagent pour le tourisme.

Aménager la Grotte de la Cocalière, c'est aussi la conserver dans son état et donc éloigner entre autres la menace d'une fréquentation spéléologique de masse sans contrôle. C'est pour cela que depuis 1965, la grotte ne cesse de s'améliorer, afin de se préserver des agressions extérieures, sans oublier de sensibiliser les visiteurs à la beauté du lieu.



**La grotte est aménagée en 1965** : percement de la descenderie sur 70 mètres de long, puis installation des premiers parcs-autos et des premiers bâtiments. A l'intérieur de la grotte, on pose une ligne électrique et l'éclairage. Enfin, un sentier de cheminement est tracé et les escaliers sont réalisés. C'est après l'inauguration officielle, **à Pâques 1967**, que la grotte fut enfin accessible au public.



La grotte mérite encore quelques améliorations... **De 1968 à la fin des années 80**, de nombreux travaux ont été entrepris : la partie visible a été prolongée, un nouveau tronçon a été emménagé, le retour par les escaliers a été facilité et le petit plus : dès leur sortie, un petit train prend les visiteurs et les ramène à l'accueil par une nouvelle route à travers le site naturel.

De 2007 à 2018 l'aménagement se poursuit : espace d'accueil extérieur, boutique et sentier découverte.

Fort de tous ses efforts, **la Grotte de la Cocalière devient en 2013, Relais d'information du Parc national des Cévennes et Esprit parc national en 2017.**

Pâques 1967: inauguration de la Grotte de la Cocalière



**Aujourd'hui, la Grotte de la Cocalière attire plus de 120 000 visiteurs par an et a obtenu durant toutes ces années de nombreux labels et reconnaissances.**

**Label Tourisme et Handicap :** la grotte est accessible aux déficients intellectuels. L'espace gourmand, l'accueil et la boutique souvenirs et les tables de pique-nique sont également accessibles aux personnes à mobilité réduite.

**La charte environnement :** en partenariat avec la CCI du Gard, et sous l'impulsion de la CRCI Languedoc-Roussillon, la Grotte de la Cocalière s'engage à préserver l'environnement dans une démarche d'amélioration de sa gestion environnementale (la préservation du site, la gestion des déchets, la gestion de l'eau et la gestion de l'énergie).

**Qualité, sécurité et transmission du savoir :** la Grotte de la Cocalière fait partie de la **Fédération Française du Tourisme Souterrain**.

Cette fédération regroupe l'essentiel des **grottes et des gouffres touristiques de France**. Les guides de la Grotte de la Cocalière suivent une formation de **Guide des Cavernes aménagées pour le Tourisme**, reconnue par la FFTS.

**Label Qualité Tourisme et Qualité Sud de France :** la Grotte de la Cocalière est la première grotte à obtenir ce double label «Qualité Tourisme» et «Qualité Sud de France». Déposée par le ministère délégué au Tourisme, la marque Qualité Tourisme sélectionne et fédère sous un même symbole les démarches qualité rigoureuses engagées par les professionnels du tourisme dont l'objectif est la qualité du service. «Qualité Sud de France» est reconnu au niveau national par le Plan Qualité Tourisme. Depuis juillet 2011, la Grotte de la Cocalière est également signataire de la **Charte européenne du Tourisme Durable**.

**Esprit Parc National :** implantée dans le **Parc National des Cévennes**, la Grotte de la Cocalière se situe sur un territoire riche et protégé, classé depuis 2011 au Patrimoine Mondial de l'UNESCO. Afin de garantir la protection et la beauté du lieu, la Grotte a souhaité s'engager, et bénéficie depuis 2017 de la marque **Esprit Parc National**.

